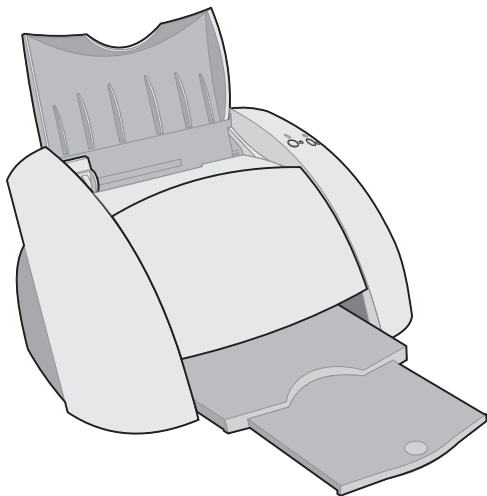


LEXMARKTM

Z55 Color JetprinterTM

用户手册



2001年12月

Safety information

- Use only the Lexmark power supply provided with this product or an authorized Lexmark replacement power supply.
- Connect the power cord to an electrical outlet that is near the product and easily accessible.
- Refer service or repairs, other than those described in the manual, to a professional service person.

安全信息

- 请只使用随同此产品提供的 Lexmark 电源，或者使用其他经过认定的 Lexmark 电源作为替代。
- 电源线要连接在距离打印机尽量近的电源插座上，以便于使用。
- 如果需要服务或维修，除参考操作说明书以外，也可以向专业的服务人员请教。

ENERGY STAR

The EPA ENERGY STAR office equipment program is a partnership effort with computer manufacturers to promote the introduction of energy-efficient products and to reduce air pollution caused by power generation.

Companies participating in this program introduce personal computers, printers, monitors, or fax machines that power down when they are not being used. This feature will cut the energy used by up to 50 percent. Lexmark is proud to be a participant in this program.

As an ENERGY STAR Partner, Lexmark International, Inc. has determined that this product meets the ENERGY STAR guidelines for energy efficiency.

能源之星

EPA 能源之星是与计算机制造厂商合作开发的计算机程序。它可以提供节能产品的更详细的介绍，并且减少由于能源引起的空气污染。

参与这项程序开发的公司提出：个人计算机，打印机，显示器，或传真机等设备在不使用的时候应该降低能源消耗。这项措施可以节约能源约 50%。Lexmark 是此程序的参与者，对此我们感到非常自豪。作为能源之星的合作伙伴之一，Lexmark International, Inc. 可以确信此产品在节能方面完全符合能源之星的指导方针。

Industry Canada compliance statement

This Class B digital apparatus meets all requirements of the Canadian Interference-Causing Equipment Regulations.

Avis de conformité aux normes d'Industrie Canada

Cet appareil numérique de la classe B respecte toutes les exigences du Règlement sur le matériel brouilleur du Canada.

European Community (EC) directives conformity

This product is in conformity with the protection requirements of EC Council directives 89/336/EEC and 73/23/EEC on the approximation and harmonization of the laws of the Member States relating to electromagnetic compatibility and safety of electrical equipment designed for use within certain voltage limits.

A declaration of conformity with the requirements of the Directive has been signed by the Director of Manufacturing and Technical Support, Lexmark International, S.A., Boigny, France.

This product satisfies the Class B limits of EN 55022 and safety requirements of EN 60950.

The United Kingdom Telecommunications Act 1984

This apparatus is approved under the approval number NS/G/1234/J/100003 for the indirect connections to the public telecommunications systems in the United Kingdom.

Japanese VCCI 通告

この装置は、情報処理振興等の推進法に基づく協議会（VCCI）の基準に準じて設計された製品です。この協議会は、電磁障害を低減することを目的としています。この協議会がラジオやテレビジョン受信機に近接して使用される立、電磁障害を引き起こすことがあります。取扱説明書に従って正しい取り扱いを行ってください。

目录

目录	iii
了解您的打印机	1
了解打印机部件	1
使用软件选择您的打印机设置	2
使用软件满足您的打印需求	3
查找打印机软件帮助	4
简单的打印操作	5
趣味打印	7
在照片卡上打印数字照片 (Windows)	8
问题解答注意事项	11
安装问题解答	13

感谢您购买 Lexmark Z55 打印机!

- 如要在 Windows, Mac OS 8.6–9.2 (英文版), 或 Mac OS X 10.0.3–10.1 (英文版) 操作系统中安装您的打印机, 请参阅随同您的打印机一起的安装指南中的相应步骤。
- 如要在其他操作系统 (例如 Linux) 中安装您的打印机, 请参阅随同您的打印机软件一起的自述文件。
- 您可以使用 Lexmark 网络适配器将您的打印机连接到网络中。有关在网络中安装您的打印机的帮助信息, 请参阅适配器的相关文档。

了解您的打印机

了解打印机部件

和以前相比，打印操作更加简单了。您的打印机可以自动校正您的打印墨盒，还可以检测您装入打印机内的纸张的类型。

纸张支架

打开后用于支撑纸张，使纸张可以垂直进入打印机内。

进纸按钮和指示灯

按此按钮装入纸张，送出纸张，或继续打印。



进纸导轨

滑动到纸张的边缘，可以确保正确进纸。

电源按钮和指示灯

按此按钮打开或关闭打印机。



前盖

打开前盖可以安装打印墨盒或者清除卡纸。

出纸托盘

伸展开以后可以盛放打印机送出的打印页。

USB 电缆插口



并口电缆插口
(只有在 Windows 95/98/Me/NT 4.0 环境下才可以使用)

电源线插口

有关使用 Lexmark 网络适配器将您的打印机连接到网络中的帮助信息，请参阅随同您的网络适配器一起的相关文档。

使用软件选择您的打印机设置

打印属性（仅限于 Windows）

使用**质量 / 份数**、**纸张设置**，和**打印样式**对话框选择您的打印机设置。

打开您要打印的文档，点击**文件**▶**打印**▶**属性**或**设置**。

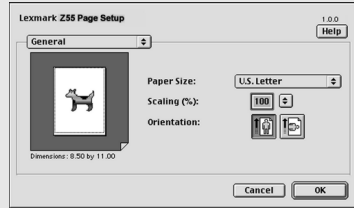
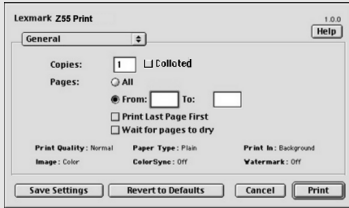


“我希望” 菜单这个在线式的，简单易用的项目菜单可以帮助您打印照片，横幅，信封，海报，以及其他的特殊打印作业。

Print 对话框和 Page Setup 对话框（仅限于 Macintosh）

打开您要打印的文档，点击**File**▶**Print**。

打开您要打印的文档，点击**File**▶**Page Setup**。



注意： 您的软件界面可能与上面的图示略微有所不同，这取决于您使用的操作系统。

使用下面的表格选择适当的打印质量或纸张类型设置：

Windows	Macintosh
<ol style="list-style-type: none"> 1 打开您要打印的文档，点击文件▶打印▶属性或设置。 2 在“质量 / 份数”对话框中，选择适当的打印质量设置。 3 在“纸张设置”对话框中，选择适当的纸张类型设置。 	<ol style="list-style-type: none"> 1 打开您要打印的文档，点击File▶Print打开Print对话框。 2 从位于左上角的下拉列表中选择Paper Type/Quality或Quality & Media。 3 选择适当的打印质量设置。 4 选择适当的纸张类型设置。

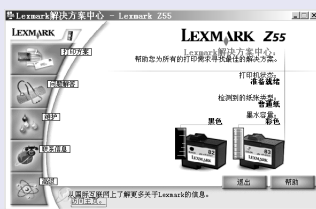
下面的表格列出了各种打印质量设置所对应的推荐使用纸张：

打印质量	推荐使用纸张
高速	普通纸，多功能纸，办公用纸，或复印纸
正常	普通纸或优质喷墨专用纸，热转印纸，或透明胶片
高质量	优质喷墨专用纸，透明胶片，涂层纸，光滑纸，或照片纸
最佳质量	透明胶片，涂层纸，光滑纸，或照片纸

使用软件满足您的打印需求

Lexmark 解决方案中心（仅限于 Windows）

从您的计算机桌面上双击 **Lexmark Z55 解决方案中心** 图标，或者点击 **开始** ▶ **程序** 或 **所有程序** ▶ **Lexmark Z55** ▶ **Lexmark Z55 解决方案中心**。

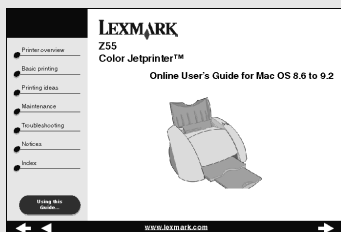


Lexmark 解决方案中心可以为您提供以下方面的全面指导：**问题解答**，**校正**和**维护**打印墨盒，**打印测试页**，以及您的打印机的高级特性（例如纸张类型传感器）。

Online User's Guide (Macintosh 在线用户手册)

Mac OS 8.6–9.2 (英文版)

从您的计算机桌面上双击 **Lexmark Z55 打印机** 文件夹，然后双击 **Lexmark Z55 Users Guide.pdf** 图标。



在线用户手册 包含以下方面的详细信息：**基本打印步骤**，**校正**和**维护**打印墨盒，**问题解答**，以及**纸张类型传感器**。

Mac OS X 10.0.3–10.1 (英文版)

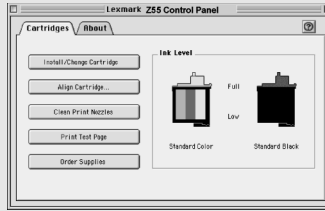
- 1 从 **Finder** 中点击 **Computer**，然后双击 **OS X 磁盘图标** ▶ **Library 文件夹** ▶ **Printers 文件夹** ▶ **Lexmark 文件夹**。
- 2 双击 **Lexmark Z55 Users Guide.pdf** 图标。

Lexmark Z55 Control Panel (英文版 Mac OS 8.6–9.2)

Lexmark Z55 Utility (英文版 Mac OS X 10.0.3–10.1)

Mac OS 8.6–9.2 (英文版)

- 1 从 Apple 菜单中选择 Control Panels。
- 2 点击 Lexmark Z55 Control Panel。



Lexmark Z55 Control Panel 或 Lexmark Z55 Utility 可以为您提供以下方面的全面指导：校正和维护打印墨盒，打印测试页，获取有关您的打印机的信息，以及订购耗材。

Mac OS X 10.0.3–10.1 (英文版)

- 1 从 Finder 中点击 Computer，然后双击 OS X 磁盘图标 ▶ Library 文件夹 ▶ Printers 文件夹 ▶ Lexmark 文件夹。
- 2 双击 Lexmark Z55 Utility 图标。

查找打印机软件帮助

有关解决打印问题的帮助信息，请参阅第 11 页，“问题解答注意事项”和第 13 页，“安装问题解答”。如要获取其他方面的帮助信息，请参阅下面的表格进入打印机软件帮助。

Windows	Mac OS 8.6–9.2 (英文版)	Mac OS X 10.0.3–10.1 (英文版)
从打印属性或 Lexmark 解决方案中心的任何对话框中点击“帮助”。	<ul style="list-style-type: none">• 从 Lexmark Z55 Control Panel 中点击 ?。• 从 Page Setup 或 Print 对话框中点击 Help。	<ol style="list-style-type: none">1 从 Dock 中点击 Finder 图标。2 从菜单条中点击 Help ▶ Mac Help。3 点击后退箭头，然后点击 Lexmark Z55 Help。

简单的打印操作

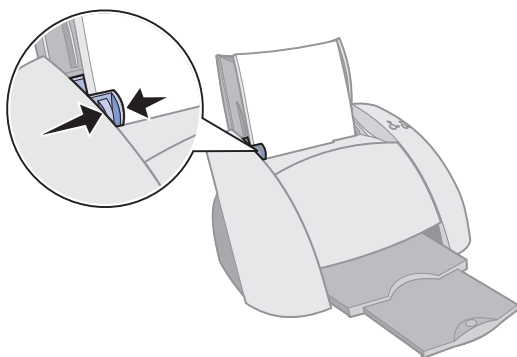
如要在普通纸上打印最基本的文档：

- 1 紧靠着纸张支架的右边装入纸张（最多不要超过 100 张），要打印的一面朝向您。



- 注意：**
- 为了避免卡纸，请每次只使用一种尺寸的纸张。
 - 请确认您没有用力将纸张塞入打印机内。例如，A4 尺寸的纸张应该有一部分超出纸张支架的顶部，letter 尺寸的纸张应该与纸张支架的顶部对齐。

2 压住进纸导轨并滑动到纸张的左边缘。

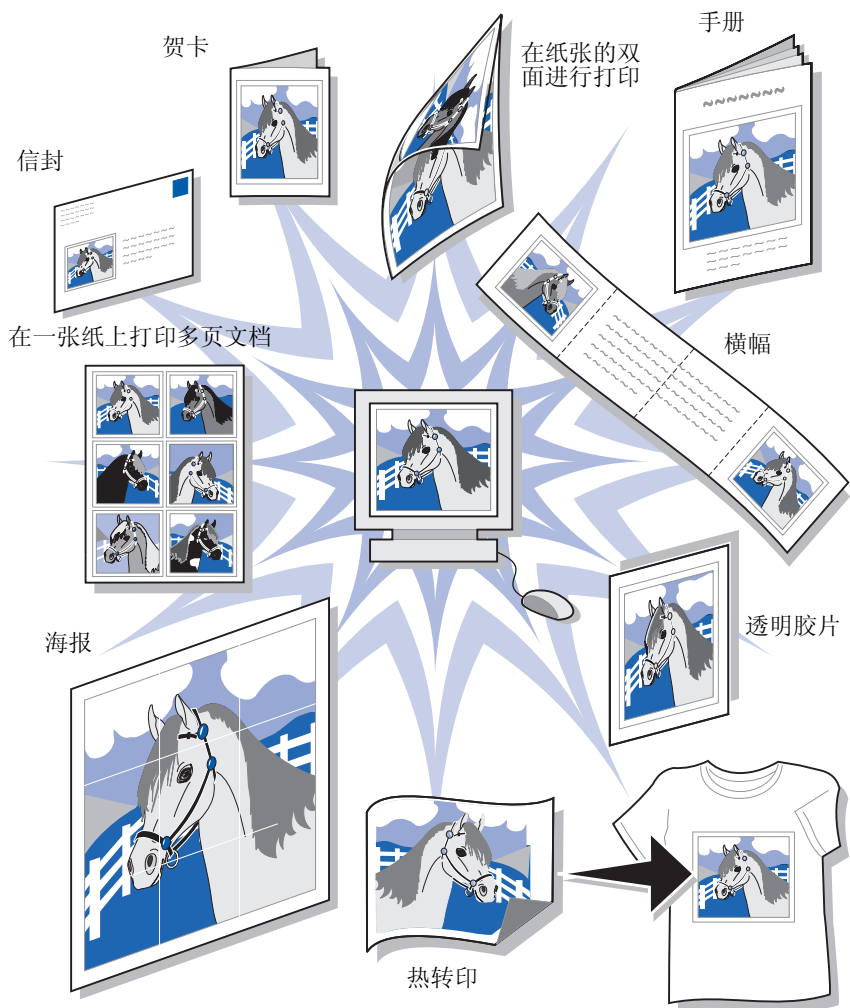


3 从您的应用程序的“文件”菜单中点击“打印”。

4 点击“确定”或“打印”。

趣味打印

如要了解如何使用 **Windows** 操作系统打印照片卡，请参阅第 8 页。有关打印其他项目的帮助信息，请参阅第 10 页。



注意：您的操作系统所使用的打印机软件不一定支持上面所有的特性。

在照片卡上打印数字照片 (Windows)

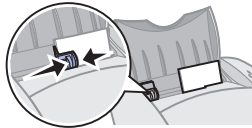
1 紧靠着纸张支架的右边垂直装入照片卡（最多不要超过 10 张）。



当您装入照片卡时，请确认：

- 您仔细地阅读了随同您的卡片一起的指导。
- 要打印的一面朝向您。
- 您没有用力将卡片塞入打印机内。
- 所有卡片的尺寸都相同。

2 压住进纸导轨并滑动到卡片的左边缘。

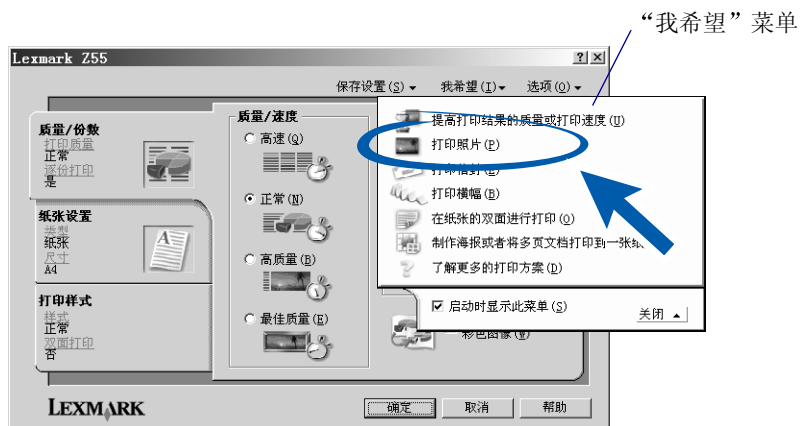


3 在您的照片应用程序中打开您的数字照片。



4 当您准备好打印您的照片后，请点击**文件**▶**打印**▶**属性或设置**。

5 从“我希望”菜单中点击“打印照片”。



“打印照片”对话框将会出现。



- 6 在对话框的“步骤 1”区域中，选择适当的打印质量。
- 7 在对话框的“步骤 2”区域中，选择适当的纸张尺寸，然后点击“确定”。
- 8 在“打印属性”中点击“确定”。
- 9 在“打印”对话框中点击“确定”或“打印”。
- 10 为了防止打印污迹，请随时移开打印机送出的照片，等墨水完全干燥后再进行叠放。

更多的趣味打印方案

如要了解如何打印特殊项目，请根据您使用的操作系统，按照适当的步骤进行操作：

Windows	Macintosh (英文版)
<ol style="list-style-type: none">1 打开 Lexmark Z55 解决方案中心 (请参阅第 3 页)。2 点击“打印方案”对话框。	<ol style="list-style-type: none">1 打开 <i>Online User's Guide</i> (在线用户手册) (请参阅第 3 页)。2 点击位于左侧区域的 Printing ideas 链接。

问题解答注意事项

- 电源线是否牢固地连接在您的打印机和电源插座上？
- 您的打印机和计算机已经打开了吗？
- 您的打印机电缆的两端都连接牢固了吗？
- 您是否单独使用 **USB 电缆**或**并口电缆**，而不是两者同时使用？如果您使用的是并口电缆，请确认它是能够支持双向打印的 **IEEE 1284 兼容并口** 电缆。
- 您是否撕掉了两个打印墨盒背部和底部的透明封条？
- 您是否将黑色打印墨盒 (P/N 82) 安装在左侧的拖车内，而彩色打印墨盒 (P/N 83 或 88) 安装在右侧的拖车内？
- 您的纸张装入正确吗？请确认您没有用力将纸张塞入打印机内。如果需要帮助，请参阅第 5 页。
- 您正确地安装了打印机软件吗？

Windows	Mac OS 8.6–9.2 (英文版)	Mac OS X 10.0.3–10.1 (英文版)
点击 开始 ▶ 程序 或 所有程序 。 如果 Lexmark Z55 没有出现在您的程序列表中，请安装打印机软件（请参阅第 21 页）。	从 Apple 菜单中选择 Control Panels 。 如果 Lexmark Z55 Control Panel 没有出现在您的 Control Panels 列表中，请安装打印机软件（请参阅第 22 页）。	从 Finder 中点击 Computer ，然后双击 OS X 磁盘图标 ▶ Library 文件夹 ▶ Printers 文件夹 ▶ Lexmark 文件夹。 如果 Lexmark Z55 Utility 没有出现在此文件夹中，请安装打印机软件（请参阅第 22 页）。

您的打印机是通过外接设备（例如 USB 网络集线器，转换器，扫描仪，或传真机）连接到您的计算机上吗？如果**不是**，请参阅第 13 页，“安装问题解答”获取帮助。如果是，请参阅以下的步骤：

- 1 将您的打印机从其他外接设备上断开。
- 2 使用 USB 电缆或并口电缆将您的打印机直接连接在计算机上。
- 3 根据您使用的操作系统，请按照适当的步骤打印一张测试页：

Windows	Macintosh
<ol style="list-style-type: none">1 打开 Lexmark Z55 解决方案中心。（请参阅第 3 页）。2 在“问题解答”对话框中点击“打印测试页”。	<ol style="list-style-type: none">1 打开 Lexmark Z55 Control Panel 或 Lexmark Z55 Utility（请参阅第 4 页）。2 点击 Print Test Page。

- 如果测试页打印正确，问题可能与打印机无关，而是与您的外接设备有关。请参阅随同您的外接设备一起的相关文档获取帮助。
- 如果测试页不能打印，请参阅打印机软件帮助（请参阅第 4 页）获取更多的问题解答信息。

如要获取更多解决打印问题的帮助信息，请参阅第 13 页，“安装问题解答”。

如果您的打印机通过 Lexmark 网络适配器连接到网络中，请参阅适配器的相关文档获取更多的问题解答信息。

安装问题解答

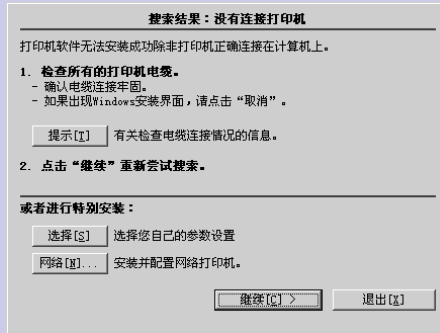
当您安装完打印机之后，可能会遇到一些问题。请参阅 **Lexmark 解决方案中心**（请参阅第 3 页）或者 **Online User's Guide (在线用户手册)**（请参阅第 3 页）获取有关解决这些问题的帮助信息。可能遇到的问题如下：

- 打印速度慢或者打印质量非常差
- 打印机不进纸或者卡纸
- 错误信息或灯闪报警

您可以使用本章解决在安装打印机的过程中可能遇到的问题。

对于以下的问题：	请参阅以下的页数：
“搜索结果：没有连接打印机”界面出现	14 仅限于 Windows
电源指示灯不亮	14 Windows 和 Macintosh
校正测试页不打印	15 Windows 和 Macintosh
进纸指示灯闪烁	15 Windows 和 Macintosh
出现通讯错误信息	15 Windows 和 Macintosh
插入打印机软件光盘后，计算机没有反应	16 仅限于 Windows
	17 仅限于 Macintosh
文档不能打印	18 仅限于 Windows
	19 仅限于 Mac OS 8.6-9.2 (英文版)
	20 仅限于 Mac OS X (英文版)
打印机仍然不工作	21 仅限于 Windows
	22 仅限于 Macintosh

“搜索结果：没有连接打印机”界面出现 (仅限于 Windows)



注意： 您的软件界面可能与上面的图示略微有所不同，这取决于您使用的操作系统。

- a 请检查第 11 页中的项目，看看是否能解决此问题。
- b 点击“继续”或“下一步”。
- c 如果此界面仍然出现，请确认您的打印机电缆的两端都连接牢固，并且没有破损。如果您使用的是并口电缆，请确认它是能够支持双向打印的 IEEE-1284 兼容电缆。如有必要，请将其更换为质量更好的 USB 电缆，例如 Lexmark P/N 12A2405。
- d 如要继续安装软件，请参阅随同您的打印机一起的安装指南中的步骤。

电源指示灯不亮

- a 检查电源是否连接正确。
- b 按电源按钮（请参阅第 1 页）。

校正测试页不打印



请确认：

- 您已经撕掉了两个打印墨盒背部和底部的透明封条。
- 您已将黑色打印墨盒 (P/N 82) 安装在左侧的拖车内，将彩色打印墨盒 (P/N 83 或 88) 安装在右侧的拖车内。
- 您已经在纸张支架内装入了 A4 或 letter 尺寸的普通纸 (请参阅第 5 页)。
- 您装入纸张正确，并且没有用力将纸张塞入打印机内 (请参阅第 5 页)。
- 如要获取更多的信息，请根据您使用的操作系统参阅下面的指导：

Windows	Macintosh
如果您的计算机屏幕上出现错误信息，请按照其中的提示进行操作。如果需要更多的帮助，请参阅第 4 页。	请参阅 <i>Online User's Guide (在线用户手册)</i> 中的 Troubleshooting 主题解决此问题 (请参阅第 3 页)。

进纸指示灯闪烁



- 您的打印机的纸张可能用完了，或者发生了卡纸。请确认您装入纸张正确。如果需要帮助，请参阅第 5 页。
- 如果您的计算机屏幕上出现错误信息，请按照其中的提示进行操作。
- 如果需要更多的帮助，请参阅第 4 页。

出现通讯错误信息



首先，请检查第 11 页中的项目，看看是否能解决此问题。



如果打印机软件安装不正确，当您尝试进行打印时将会出现通讯错误信息。您可能需要进行反安装，然后重新安装打印机软件。如果需要帮助：

- **Windows:** 请参阅第 21 页。
- **Macintosh:** 请参阅第 22 页。

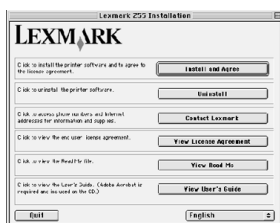
插入打印机软件光盘后，计算机没有反应 (Macintosh)

首先，请检查第 11 页中的项目，看看是否能解决此问题。然后：

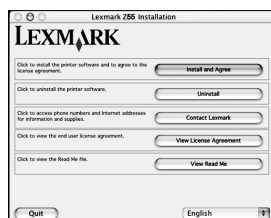
- a 关闭所有打开的应用程序。
- b 重新插入打印机软件光盘。

当您插入打印机软件光盘后，您应该看到下面其中一个 Lexmark 打印机软件安装界面：

Mac OS 8.6–9.2 (英文版)



Mac OS X 10.0.3–10.1 (英文版)



如果您没有看到上面所示的任何一个打印机软件安装界面：

- a 从您的计算机桌面上双击 Lexmark Z55 打印机光盘图标。
- b 双击 Install 图标。
- c 当 Lexmark Z55 Installation 界面出现后，点击 Install and Agree。
- d 按照每个界面中的提示完成打印机软件的安装。

文档不能打印 (Windows)

首先，请检查第 11 页中的项目，看看是否能解决此问题。

请确认您的打印机被设置为使用正确的端口。

- 如果您的打印机通过 USB 电缆连接在您的计算机上，打印机应该使用一个 USB 端口，例如 **usb-lexmark_z55** 或 **USB001**。
- 如果您的打印机通过并口电缆连接在您的计算机上，打印机应该使用一个 LPT 端口，例如 **LPT1**。

如要检查打印机端口并做必要的改变，请根据您使用的操作系统，按照适当的步骤进行操作：

Windows 95/98/Me	Windows 2000/NT 4.0	Windows XP
<p>a 点击开始▶设置▶打印机。</p> <p>b 右键单击 Lexmark Z55 打印机图标，然后点击“属性”。</p> <p>c 点击“详细资料”对话框。(Windows Me 点击“详细信息”对话框)</p> <p>d 从端口下拉列表中选择正确的打印机端口。 如果没有列出正确的端口，请反安装打印机软件，然后重新安装。如果需要帮助，请参阅第 21 页。</p> <p>e 点击“确定”。</p>	<p>a 点击开始▶设置▶打印机。</p> <p>b 右键单击 Lexmark Z55 打印机图标，然后点击“属性”。</p> <p>c 点击“端口”对话框。</p> <p>d 从端口列表中选择正确的打印机端口。 如果没有列出正确的端口，请反安装打印机软件，然后重新安装。如果需要帮助，请参阅第 21 页。</p> <p>e 点击“应用”。</p> <p>f 点击“确定”。</p>	<p>a 点击开始▶控制面板▶打印机和其他硬件▶打印机和传真。</p> <p>b 右键单击 Lexmark Z55 打印机图标，然后点击“属性”。</p> <p>c 点击“端口”对话框。</p> <p>d 从端口列表中选择正确的打印机端口。 如果没有列出正确的端口，请反安装打印机软件，然后重新安装。如果需要帮助，请参阅第 21 页。</p> <p>e 点击“应用”。</p> <p>f 点击“确定”。</p>

如果您的文档不能打印，请尝试打印一张测试页：

- 从您的计算机桌面上双击 **Lexmark Z55 解决方案中心** 图标。
- 在“问题解答”对话框中点击“打印测试页”。
 - 如果测试页打印正确，说明您的打印机可以正常工作。请参阅您的应用程序的相关文档获取问题解答信息。
 - 如果测试页不能打印，请在出现的错误信息窗口中点击“帮助”，或者参阅打印机软件帮助（请参阅第 4 页）。

文档不能打印
(英文版 Mac OS 8.6–9.2)

首先, 请检查第 11 页中的项目, 看看是否能解决此问题。

请确认您在 **Chooser** 中选择了您的打印机:

- a 从 **Apple** 菜单中点击 **Chooser**。
- b 在左侧窗口中选中 **Lexmark Z55** 打印机图标。如果您的打印机没有列出, 请安装打印机软件 (请参阅第 22 页)。
- c 在 **Connect to:** 框中选择 **Lexmark Z55** 打印机图标。如果您的打印机没有列出, 请检查您的打印机电缆的连接情况。如果您的打印机连接在网络中, 请检查您的网络电缆的连接情况。
- d 点击位于左上角的按钮关闭 **Chooser**。
- e 当 **Page Setup** 对话框出现时, 点击 **OK**。
- f 发送您的文档进行打印。

如果您的文档不能打印, 请检查您的打印机状态:

- a 从您的计算机桌面上选中 **Lexmark Z55** 打印机图标。
- b 从菜单条中点击 **Printing**。
- c 请确认 **Set Default Printer** 被选中。
- d 点击 **Start Print Queue** (如果该项可用)。
- e 发送您的文档进行打印。

如果您的文档仍然不能打印, 请尝试打印一张测试页:

- a 从 **Apple** 菜单中选择 **Control Panels** ▶ **Lexmark Z55 Control Panel**。
- b 点击 **Print Test Page**。
 - 如果测试页打印正确, 说明您的打印机可以正常工作。请参阅您的应用程序的相关文档获取问题解答信息。
 - 如果测试页不能打印, 请参阅打印机软件帮助 (请参阅第 4 页)。

文档不能打印
(英文版 Mac OS X 10.0.3-10.1)

首先, 请检查第 11 页中的项目, 看看是否能解决此问题。

请检查打印机状态:

- a 从 Dock 中点击 Finder 图标。
- b 在 Finder 窗口中, 点击位于工具栏中的 Applications 图标。
- c 双击 Utilities 文件夹。
- d 双击 Print Center 图标。
- e 从打印机列表中选择您的打印机。如果您的打印机没有列出, 或者显示为 **unsupported**, 请安装打印机软件 (请参阅第 22 页)。
- f 从 Printers 菜单中选中 **Make Default**。
- g 从 Printers 菜单中点击 **Show Queue** (如果该项可用)。
- h 从 Queue 菜单中点击 **Start Queue** (如果该项可用)。
- i 从打印作业列表中选择您的打印作业。
- j 点击 **Resume** 或 **Retry** (如果该项可用) 打印您的文档。

如果您的文档不能打印, 请尝试打印一张测试页:

- a 从 Finder 中点击 **Computer**, 然后双击 OS X 磁盘图标 ▶ Library 文件夹 ▶ Printers 文件夹 ▶ Lexmark 文件夹。
- b 双击 Lexmark Z55 Utility 图标。
- c 在 Cartridges 对话框中点击 **Print Test Page**。
 - 如果测试页打印正确, 说明您的打印机可以正常工作。请参阅您的应用程序的相关文档获取问题解答信息。
 - 如果测试页不能打印, 请参阅打印机软件帮助 (请参阅第 4 页)。

如果本章中的建议不能解决您的打印问题，请反安装您的打印机软件，然后重新安装。

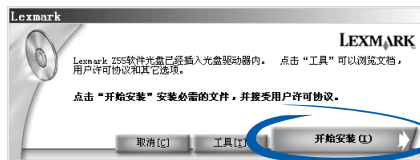
打印机仍然不工作 (Windows)

反安装打印机软件

- a 点击**开始**▶**程序**或**所有程序**▶**Lexmark Z55**▶**Lexmark Z55 反安装程序**。
- b 按照屏幕上的提示反安装打印机软件。
- c 在重新安装打印机软件之前，请重新启动您的计算机。

安装打印机软件

- a 插入打印机软件光盘。
- b 当 Lexmark 打印机软件安装界面出现后，请点击“开始安装”。



如果安装界面没有出现，请参阅第 16 页。

- c 按照屏幕上的提示完成打印机软件的安装。

检验打印机软件是否安装正确

- a 点击**开始**▶**程序**或**所有程序**▶**Lexmark Z55**▶**Lexmark Z55 解决方案中心**。
 - b 在“问题解答”对话框中点击“打印测试页”。
- 如果测试页打印正确，说明您的打印机可以正常工作。如果测试页不能打印，请参阅打印机软件帮助（请参阅第 4 页）。

打印机仍然不工作 (Macintosh)

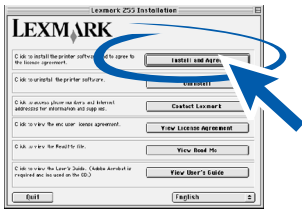
反安装打印机软件

- 插入打印机软件光盘。
- 当 Lexmark 打印机软件安装界面出现后，请点击 Uninstall。
- 按照屏幕上的提示反安装打印机软件。
- 在重新安装打印机软件之前，请重新启动您的计算机。

安装打印机软件

- 插入打印机软件光盘。
- 当 Lexmark 打印机软件安装界面出现后，请点击 Install and Agree。

Mac OS 8.6-9.2 (英文版)



Mac OS X 10.0.3-10.1 (英文版)



如果安装界面没有出现，请参阅第 17 页。

- 按照屏幕上的提示完成打印机软件的安装。

检验打印机软件是否安装正确

- 打开 Lexmark Z55 Control Panel 或 Lexmark Z55 Utility (请参阅第 4 页)。
- 在 Cartridges 对话框中点击 Print Test Page。
 - 如果测试页打印正确，说明打印机能够正常工作。
 - 如果测试页不能打印，请参阅打印机软件帮助 (请参阅第 4 页)。



Lexmark 和带有钻石图案的 Lexmark 标记都是 Lexmark International, Inc. 的商标，在美国和 / 或其他国家注册。Color Jetprinter 是 Lexmark International, Inc. 的注册商标。

© 2001 Lexmark International, Inc.

740 West New Circle Road

Lexington, Kentucky 40550